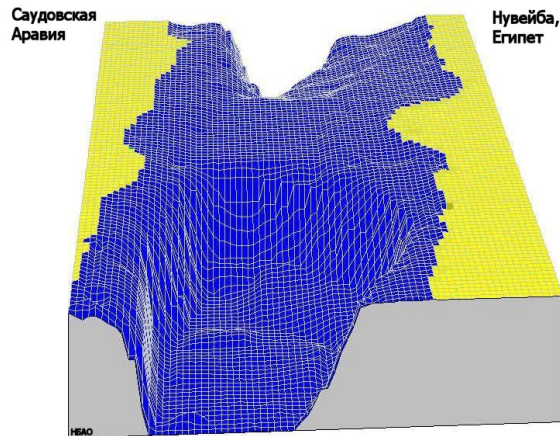
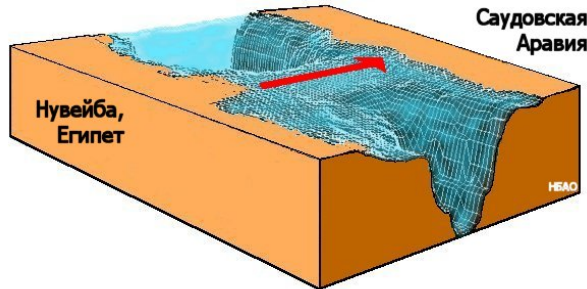
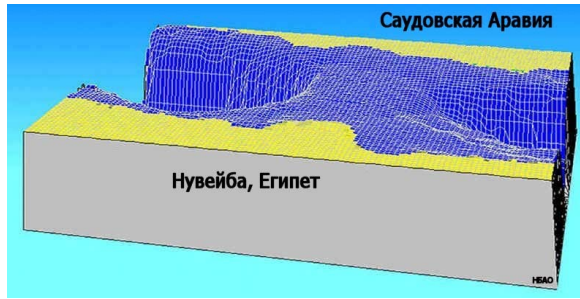


ется, является наиболее точной и доступной. Однако, они не столь детализированы, как в конечном счёте хотелось бы. (Обратитесь к "Сообщению данных 88-MGG-02, Цифровой рельеф поверхности Земли. NOAA, Национальный Геофизический Центр Данных, Боулдер, Колорадо.)

Эти данные доказывают существование подводного моста из земли на морском дне от Нувейба поперёк моря к берегу в Саудовской Аравии, и который намного более мелок, чем море по обеим сторонам. Этот образчик морского дна колеблется от 7 (~11 км) до 10 (~16 км) миль в ширину. С обеих сторон от него находятся большие глубокие разломы, которые простираются вниз на глубину от 3000 футов (~915 м) на севере и до 5000 футов (~1525 м) на юге. Эта новая информация является весьма захватывающей, потому что она открывает нам непрерывающуюся дорогу поперёк глубокого залива к другому берегу, и что если удалить воду, то возможно легко пройти по ней. Когда цифровые данные были применены к компьютерной топографической программе картографии, она показала трёхмерную модель морского дна залива.



Новейшие Библийские Археологические Открытия

# Маршрут Исхода

## Место пересечения Красного моря

<http://www.lipetsk.ru/~wyatt>  
НБАО Липецк © 2002

## Новейшие Библейские Археологические Открытия

ПРЕДСТАВЛЯЮТ:

Свидетельства, которые сохранились до наших дней и в подробностях подтверждают реальность происходивших событий, существовавших личностей и вещей.

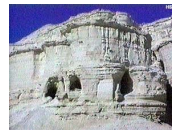
В их числе:



**Ноев ковчег** Легендарный Ноев ковчег в горах Арарата, останки которого сохранились до наших дней спустя 4500 лет!

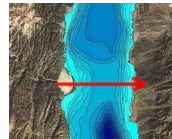


**Содом и Гоморра** Сожжённые и превращённые в пепел горящим серным дождём нечестивые города Содом и Гоморра на берегу Мёртвого моря!



**Иосиф** История Иосифа в древнем Египте; Как были построены пирамиды; Пророчества о Египте, и другое...

**Маршрут Исхода** Маршрут Исхода иудеев из Египта и то место, где воды Красного моря расступились перед ними!



**Гора Синай** Настоящая Гора Синай в Саудовской Аравии, вершушка которой от близкого присутствия Бога почернела и превратилась в вулканическое стекло!



**Ковчег Завета** И наконец - Ковчег Завета, под местом распятия Христа на Голгофе в Иерусалиме, а также, с Его пролитой кровью на крышку Ковчега, которая имеет уникальные свойства, не присущие ничему живому на нашей Земле!



### ПРОЕКТ «Новейшие Библейские Археологические Открытия»

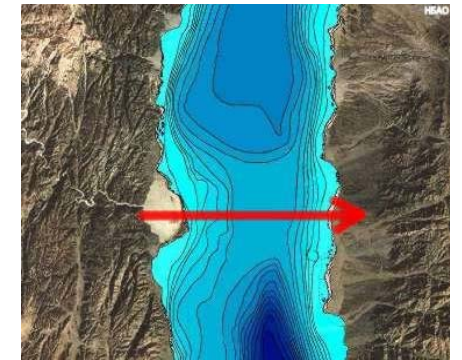
Это некоммерческий, благотворительный проект, целью которого является освещение новейших библейских открытий в археологии, истории и науке.

Вы можете заказать бесплатный каталог предоставляемых нами материалов.

Адрес эл. почты: E-mail: [nenahov@lipetsk.ru](mailto:nenahov@lipetsk.ru)  
 Вэбсайт: <http://www.lipetsk.ru/~wyatt>

## Исследование места пересечения Красного моря

Возможно, самым удивительным из всего прочего является наличие под водой именно в этом месте моста из земли. На протяжении всего Акабского залива глубина воды достигает до 5000 футов (~1500 м), а крутой спуск у берегов Египта под водой составляет 45°. Если бы израильтяне попытались перейти Акабский залив где-нибудь ещё, они столкнулись бы с чрезвычайно крутым спуском на глубину примерно в 5000 футов (~1500 м). Со всеми своими животными и фургонами эта задача была бы практически неосуществима. Только в одном месте, на берегу Нувейба, подводная "тропа" спускается с постепенным наклоном в 6° на глубину только 100 метров. Библия так описывает это: "Так говорит Господь, открывший в море дорогу, в сильных водах стезю" (Ис.43:16) Расстояние от Нувейба до Саудовской Аравии около 8 миль (~12.8 км). А ширина подводного моста, по различным оценкам составляет 900 метров.

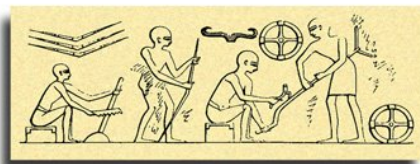
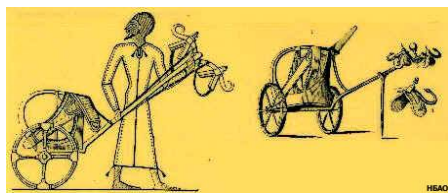


Мы продолжили обширное исследование относительно этого предмета и получили некоторые новые данные, которые указывают, что участок пересечения Красного моря был фактически более широк и более мелок, чем более ранние опубликованные данные. Интерес к Акабскому заливу возрос из-за нового сотрудничества между Иорданией, Египтом и Израилем в продвижении туризма в этом регионе. (Залив обязан Египтом на западе, Израилем и Иорданией на севере, и Саудовской Аравией на востоке.)

Напряжённость в этом регионе между саудами, иорданцами, египтянами и израильтянами закончилась очень ограниченным знанием морского дна залива. Учёные планируют обширную программу научного исследования залива, потому что "... мы всё ещё испытываем недостаток основной океанографической информации о заливе". (Лимнологический научно-исследовательский институт)

"Зондирование" и измерения, предпринятые до настоящего времени, были по общему признанию неточны из-за многих факторов, но самым главным является тот факт, что оно является глубоким, но узким (30 км в самом широком месте).

Рон Уайетт вошёл в контакт с каждым океанографическим институтом, который мог быть найден, ища самую последнюю и точную информацию. Данные были получены из ETOP05 базы данных, которая, как предполага-



Изображение на стене пещеры в Тебесе

гласовывается с многочисленными источниками на эту тему.

"Ссылки на колесницы в египетских документах появляются уже при правлении Камоса, царя 17-ой династии, который предпринял первые шаги в освобождении Египта от гиксосов, и Ахмоса, основателя 18-ой династии. Графические изображения, однако, появляются немного позже при правлении 18-ой династии...". ("Наблюдения относительно эволюции колесниц во время 18-ой династии", Джеймс К. Хоффмейер, JARCE #13, 1976 г.)

Для получения дополнительной информации о колесницах египетской армии, давайте прочтём свидетельства Библии, когда фараон и его армия собрались нагнать народ Божий:

«[Фараон] запряг колесницу свою и народ свой взял с собою; и взял шестьсот колесниц отборных и все колесницы Египетские, и начальников над всеми ими» (Исх. 14:6,7)

Этот стих говорит весьма ясно, что фараон взял каждую колесницу в Египте - свою собственную, своих генералов (или военачальников) и группу, названную его "отборными" колесницами, которые, кажется, идут в дополнение к его регулярной армии ("все колесницы Египта").

## Оглавление

Оглавление.....	3
Маршрут Исхода .....	4
Где был Сокхоф?.....	4
Где был Ефам?.....	5
Где находится место пересечения Красного моря?.....	6
Пи-Гахироф, Мигдол и Ваал-Цефон .....	9
Колонна в Нувейба.....	11
Колёса колесниц .....	12
Значение колёс .....	13
Исследование места пересечения Красного моря.....	15

## Маршрут Исхода

«Скажите всему обществу Израилевых: в десятый [день] сего месяца пусть возьмут себе каждый одного агнца по семействам, по агнцу на семейство; а если семейство так мало, что не [съест] агнца, то пусть возьмет с соседом своим, ближайшим к дому своему, по числу душ: по той мере, сколько каждый съест, расчислите на агнца» (Исх. 12:3,4).

Израильтяне находились в своих домах, когда совершалась Пасха.

«Наблюдайте опресноки, ибо в сей самый день Я вывел ополчения ваши из земли Египетской» (Исх. 12:17).

«В этот самый день вышло всё ополчение Господне из земли Египетской ночью» (Исх. 12:41)

После того, как "ангел смерти" посетил Египет, израильтянам было разрешено уйти, и они все оставили свои дома в земле Раамсес или Гесем и вышли оттуда ночью.

Как они смогли покинуть пределы Египта столь быстро?

Египет является чрезвычайно протяжённым с юга на север, но с запада на восток он достаточно узок. Израильтяне оставили Раамсес и собрались в Сокхофе, который находился совсем рядом, но в то же самое время, вне границ Египта.

«И отправились сыны Израилевы из Раамсеса в Сокхоф до шестисот тысяч пеших мужчин, кроме детей» (Исх. 12:37).

### Где был Сокхоф?

Сокхоф должен был быть достаточно большим местом для расположения огромного количества людей и их стад. Место, называемое Тару (Tharu, T'aru, Takut) совершенно соответствует описанию Сокхофа.

"Суэцкий перешеек имел самое большое значение также и с военной точки зрения - это место было несомненно укреплено уже в очень ранние времена. Вероятно здесь располагалась большая крепость Тару (T'aru), часто упоминавшаяся как отправная точка для экспедиций в Сирию..."



В марте 1998 г. один исследователь из группы Рона несколько раз погружался с аквалангом в этом месте и сфотографировал останки колеса от колесницы с 4 спицами и поднял со дна человеческие кости, множество которых рассеяно по морскому дну. Один экземпляр был доставлен в отделение Остеологии Стокгольмского Университета, и после анализа было доказано, что это правая тазобедренная кость, принадлежащая когда-то человеку. Хотя трудно определить её возраст, но очевидно, что она древних времён. Рост человека был определен в 165-170 см, и кости были заменены минералами (окаменели). Они покрыты небольшим количеством обросших на них кораллов. Также, он видел спуск у южного конца подводного моста из грунта. Он также видел расчищенную от камней дорогу на дне, которую расчистили израильтяне, чтобы перейти через Красное море, и которая вела от берега и спускалась в море. Израильтяне должны были устранить с пути все камни, чтобы расчистить проход для своих фуругонов.



Покрытое кораллами бедро человека

### Значение колёс

Значение колёс имеет чрезвычайно значение к датировке Исхода и определения какая династия была вовлечена в это. Тогда, в конце 70-ых, Рон поднял со дна центр колеса, которое имело останки 8 спиц, направленные от центра наружу. Он отвёз это в Каир, в офис Нассифа Мохаммеда Хассана, директора египетского музея античности, с которым Рон работал. Господин Хассан исследовал это и немедленно заявил, что этот антиквариат имел происхождение во время 18-ой династии древнего Египта.

Когда Рон спросил его, как он это узнал, то господин Хассан с готовностью объяснил, что колёса с восемью спицами использовались только в течение 18-ой династии.

Это конечно ограничило дату Исхода временем правления 18 династии. Исследуя египетские колесницы, Рон скоро обнаружил факт, что египтянами использовались колёса с 4, 6 и 8 спицами, и такие колёса он также находил на дне Красного моря. Но находка колеса с 8 спицами, определяет Исход во время правления 18-ой династии, что со-

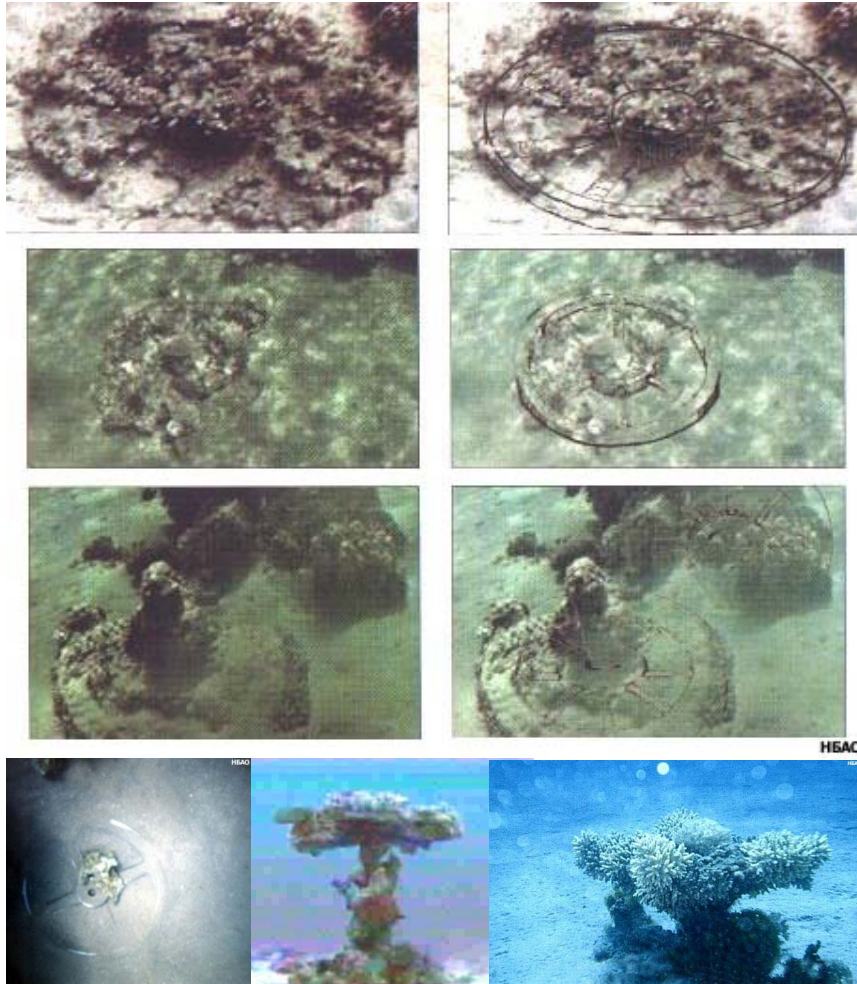


Рельефное изображение колесницы с колесом из 8-ми спиц

## Колёса колесниц

«И в утреннюю стражу воззрел Господь на стан Египтян из столпа огненного и облачного и привел в замешательство стан Египтян; и отнял колеса у колесниц их, так что они влекли их с трудом...» (Исх. 14:24,25)

В 1978 г., во время первого посещения Ронам этого участка, ныряя в море он нашёл останки колесниц. Они не были в отличном состоянии и требовали более тщательного изучения. Все они были охвачены кораллами, которые мешали их ясно рассмотреть, но вероятно, коралл был тем средством, который Бог использовал с целью сохранить их до наших дней.



"Жизнь в Древнем Египте", Адольф Эрман, стр.28.

"Линия укреплений, которая была предназначена для защиты дельты Нила от набегов бедуинов, упоминается уже со времени Средней Империи. Она состояла из стены, усиленной небольшими башнями..., это формировало преграду, с которой должны были встретиться рабы, пробующие убежать из Египта, и бедуины, которые хотели пасти свой скот на богатых пастбищах дельты Нила. В этом месте мы также сталкиваемся с защитой другого типа, а именно широким каналом, который возможно соединял озёра перешейка вместе. В том месте, где этот канал пересекал мост, располагались сильно укрепленные крепости с обеих сторон... Большая крепость, которая защищала этот мост, была крепостью Тару (Taru), которая так часто упоминается как отправная точка для военных походов". "Жизнь в Древнем Египте", Адольф Эрман, стр.537.

Эта крепость и мост была как раз тем местом, где можно было оставить Египет и отправиться через Синайскую пустыню к Красному морю. Древние записи говорят нам, что эту крепость называли Тару. Она расположена около дельты Нила (земли Раамсес или Гесем), где Израильяне и жили, а также была местом, где египетская армия собиралась в подготовке к военным походам на север.

Армии Египта состояли из большого количества людей, лошадей и колесниц; и это требовало большой области, чтобы собраться должным образом. Моисей хорошо знал Тару, которая, как полагают, является библейским Сокхофом, и вполне вероятно отсюда он организовывал людей для их похода. Они оставили Египет, как только пересекли эту линию укреплений.

«... И вышли сыны Израилевы вооруженные из земли Египетской» (Исх. 13:18)

Моисей служил египетскому фараону военачальником, как пишет Иосиф Флавий в его книге "Иудейские древности", книга 2, глава 10. И как военачальник, Моисей конечно знал крепость Тару, так как именно здесь он организовывал армии для военных походов. И отсюда израильяне отправились в Ефам.

### Где был Ефам?

«И двинулись [сыны Израилевы] из Сокхофа и расположились станом в Ефаме, в конце пустыни» (Исх. 13:20).

Ефам был «в конце пустыни». Что это была за пустыня?

«Когда же фараон отпустил народ, Бог не повёл [его] по дороге земли Филистимской, потому что она близка; ибо сказал Бог: чтобы не раскаялся народ, увидев войну, и не возвратился в Египет. И обвёл Бог народ дороною пустынною к Чермному морю...» (Исх. 13:17,18). Буквальный перевод:

«через пустыню Красного моря».

Это была пустыня Красного моря - гористая земля центральной и южной части Синайского полуострова. Это был так называемый "южный маршрут", который в то время вполне обычно выбирали торговые караваны и армия. Этот маршрут был выбран из соображений безопасности, в отличие от другого маршрута по побережью, где обитали филистимляне.

Ефам, как полагают, является исключительным местоположением. Это было название земли, которая располагается вокруг середины северного края Акабского залива. Мы знаем это из того, что как только израильтяне пересекли море, они всё ещё находились в области с названием Ефам:

«Отправившись от Гахиорофа, прошли среди моря в пустыню, и шли три дня пути пустынею Ефам, и расположились станом в Мерре» (Чис. 33:8)

Именно в то время, когда они были в Ефаме на западной стороне моря, Бог сказал Моисею:

«Скажи сынам Израилевым, чтобы они обратились и расположились станом пред Пи-Гахиорофом, между Мигдолом и между морем, пред Ваал-Цефоном; напротив его поставьте стан у моря. И скажет фараон о сынах Израилевых: они заблудились в земле сей, заперла их пустыня» (Исх. 14:2,3)

Чтобы "заблудиться в земле", они должны были бы путешествовать через область горных ущелий (каньонов), которые должны были окружать их. И такой путь должен был вывести их к месту пересечения Красного моря. Зная это, Рон искал область, которая заканчивается пляжем или берегом моря, который должен быть достаточно большим, чтобы вместить возможно 2 или 3 миллиона человек с их стадами. Он нашёл пляж огромного размера в Акабском заливе в Нувейба, и единственный проход к нему был через систему каньонов длиной 18 миль (~29 км).

От "Ефам, в конце пустыни", они изменили направление своего движения (обратились) от пути, который проходит вокруг северного побережья Акабского залива Красного моря, и пошли на юг, через систему каньонов, что, должно быть, показалось им бесконечным лабиринтом. Петля налево и направо, они могли идти только в одном направлении и по единственной дороге, через которую каньон ведёт к огромному пляжу.

### Где находится место пересечения Красного моря?

Традиционно считается, что место перехода через Красное море находилось в районе Суэцкого канала. Однако, никаких гор там до существующего момента так и не было обнаружено. В отличие от библийского описания, местность там равнинная. Теория перехода в районе Суэцкого канала была популярна ещё и потому, что Синайский полуостров традиционно считался местом нахождения горы Синай. И опять это противоречит

писанию как символ скорости используется орёл:

«Вы видели, что Я сделал Египтянам, и как Я носил вас [как бы] на орлиных крыльях, и принёс вас к Себе» (Исх. 19:4)

### Колонна в Нувейба

В 1978 г., когда Рон первоначально посетил область пляжа со своими двумя сыновьями, они нашли колонну в финикийском стиле, лежащую на южном окончании пляжа. Она лежала частично в воде и надписи на ней были либо размыты со временем водой, либо постепенно разрушены другим способом. Он нашёл её в то время, когда Израиль оккупировал Синай, и он показал её солдатам, которые патрулировали пляж. В следующий раз, когда он возвратился туда, он увидел, что они переместили колонну рядом с дорогой и установили её вертикально на бетонном основании.



Основываясь на надписи на древнееврейском языке, позже найденной на соответствующей колонне с другой стороны места пересечения, которая гласит "Мизраим (Египет), Соломон, Едом, Смерть, Фараон, Моисей, Яхве", Рон предположил, что царь Соломон установил эти колонны в честь Яхве и посвятил их чуду пересечения моря.

Название "Красное море" относится ко всем частям этого моря – как к Суэцкому, так и к Акабскому заливам.

«И обвел Бог народ дорогою пустынною к Черному морю. И вышли сыны Израилевы вооруженные из земли Египетской» (Исх. 13:18)

Буквальный перевод этого текста говорит о том, что эта "пустынная дорога" означает "пустыню Красного моря" - землю между двумя рукавами Красного моря.

«Царь Соломон также сделал корабль в Ецион-Гавере, что при Елафе, на берегу Черного моря, в земле Идумейской» (3 Цар. 9:26)

Эта ссылка окончательно говорит об Акабском заливе, потому что мы знаем, где находился Елаф. И это - то же самое Красное море, поперёк которого Моисей провёл народ. Красное море времени Моисея было то же самое Красное море, которое мы знаем и сегодня. Суэцкий и Акабский заливы являются непосредственными частями Красного моря.

Поскольку они были между Мигдолом и морем, Мигдолом назывались либо горы на западе, которые являлись естественным барьером, ограничивая их пребывание на пляже, либо это, возможно, была дозорная вышка, которые устанавливались египтянами на вершинах тех гор.

Египтяне действительно имели дозорные посты на всём протяжении Синайского полуострова, и наиболее вероятно имели его здесь, чтобы следить за судами, прибывающими в Акабский залив.

Это исторически подтверждено, что они передавали сообщения от одной до другой дозорной вышки, используя отражённый солнечный свет днём и огонь ночью. Фактически, это вполне может быть то, как фараон узнал точно, каким путём Моисей повёл людей.

На противоположном берегу в Саудовской Аравии, точно напротив того места, где они вступили в море, находится другая древняя структура. В полном одиночестве на берегу располагается мадианитянская крепость, посвящённая Ваалу, и мы полагаем, что это был Ваал-Цефон. То, что Бог повелел поставить стан у моря напротив него и пред ним, может означать - поставить стан напротив этой крепости, располагавшейся на другом конце залива.

Часто задают вопрос: "Как может быть этот участок реальным местом пересечения, ведь он находится слишком далеко, чтобы так быстро добраться до него из Египта"?

Но в 1967 г. Моше Дайан прошёл пешком со своими отрядами из Нувейба (места пересечения) до городу Суэц (около древней крепости Тару, библийский Сокхоф) за шесть дней. И они разбивали лагерь ночью.

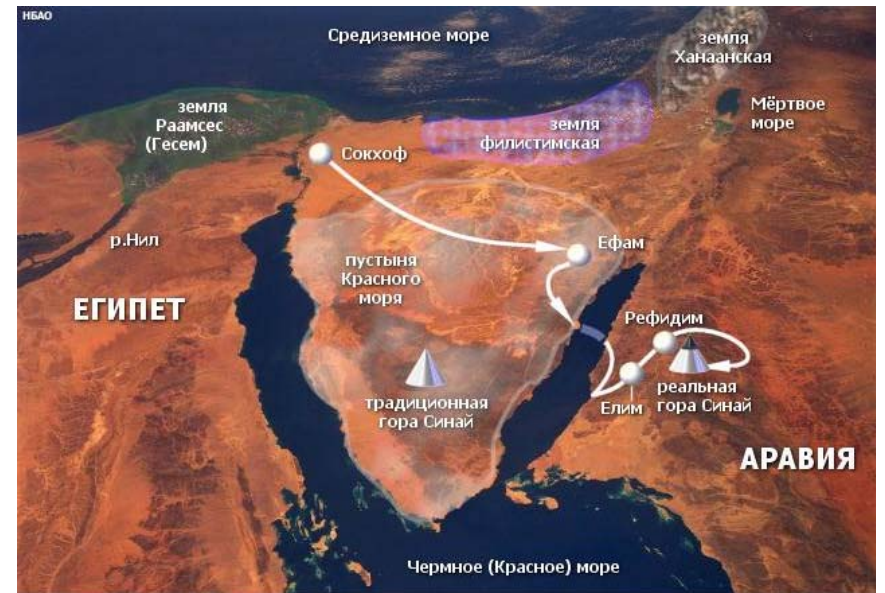
Израильтянам повелели есть пресный хлеб в течение семи дней – указание на то, что они будут путешествовать весьма быстро без разбивания лагеря в течение семи дней.

«Семь дней ешь пресный хлеб, и в седьмой день - праздник Господу; пресный хлеб должно есть семь дней, и не должно находиться у тебя квасного хлеба, и не должно находиться у тебя квасного во всех пределах твоих. И объяви в день тот сыну твоему, говоря: это ради того, что Господь сделал со мною, когда я вышел из Египта» (Исх. 13:6-8).

Израильтяне не останавливались и не располагались лагерем каждую ночь, как делали отряды Моше Дайана, они шли днём и ночью:

«Господь же шёл пред ними днём в столпе облачном, показывая им путь, а ночью в столпе огненном, светя им, дабы идти им и днём и ночью. Не отлучался столп облачный днём и столп огненный ночью от лица народа» (Исх. 13:21,22)

С изумительной помощью Бога, этот массивный наплыв людей шёл организованным способом день и ночь с большой скоростью. В священном



Библии, которая говорит, что гора Синай находится в Аравии (Гал.4:25).

Рон Уайетт нашёл пляж в Акабском заливе, на котором легко могли разместиться множество людей с их стадами, а также армия фараона. Но есть другой интересный факт об этом месте.

Иосиф Флавий даёт дополнительную информацию в его книге "Иудейские древности", книга 2, глава 15.

Говоря о преследовании израильтян армией фараона, он пишет:

«И вот они отрезали все пути, по которым, по их расчетам, могли бы бежать евреи, и заключили последних между недоступными скалами и морем. Дело в том, что



Каньон Вади-Ватир выводит к Красному морю

к самому морю [в том месте] подходит совершенно недоступная, почти отвесная гора, мешающая какому бы то ни было бегству. Таким образом, египтяне замкнули евреев в пространстве между горой и морем и заняли своим лагерем выход отсюда на открытую равнину».



Пляж в Нувейба на месте пересечения Красного моря

Когда Рон Уайетт первоначально посетил это место в 1978 г., тогда можно было видеть как горы на южном окончании пляжа вплотную подступают к морю и не было никакого прохода на юг.

Конечно, израильтяне не могли повернуть назад, так как их преследовало египетское войско. Бог привёл их именно к тому месту, где Он мог избавить от руки фараона. "Но Моисей сказал народу: не бойтесь, стойте и увидите спасение Господне, которое Он соделает вам ныне; ибо Египтян, которых видите вы ныне, более не увидите во веки: И простёр Моисей руку свою на море, и гнал Господь море сильным восточным ветром всю ночь, и сделал море сушею; и расступились воды. И пошли сыны Израилевы среди моря по суше: воды же были им стеною по правую и по левой сторону" (Исх.14:13, 21-22)

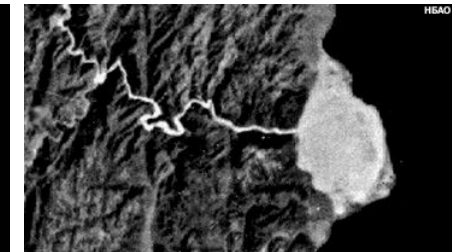
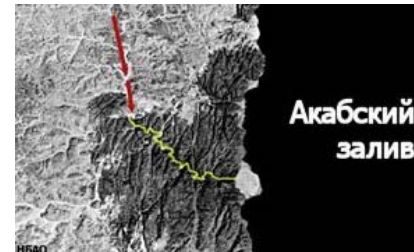
Рон нашел части колесниц ныряя в воду на южном окончании пляжа в Нувейба. Это подтвердило предположение, что израильтяне пересекли море в этом месте пляжа.

Армия фараона вышла из того же самого каньона, который является единственным входом на пляж.

Этот каньон расположен по центру пляжа, и как только армия вступила в эту область, единственным путём спасения израильтян было уйти на юг. Но горы на юге вплотную подступают к морю, поэтому они не имели никакого пути спасения, как им это казалось.

### Пи-Гахироф, Мигдол и Ваал-Цефон

«Скажи сынам Израилевым, чтобы они обратились и расположились станом пред Пи-Гахирофом, между Мигдолом и между морем, пред Ваал-Цефоном; напротив его поставьте стан у моря» (Исх. 14:2)



Снимок со спутника каньона Вадии-Ватир и пляжа в Нувейба

Когда Бог дал Моисею эти повеления, очевидно, что Моисей знал, где находились эти места.

На северном окончании пляжа находятся останки древней египетской крепости, которая не давала израильтянам отступать на север, когда они вошли в эту область. Эта крепость была ещё одним свидетельством, что во владения Египта входил весь Синайский полуостров.



Древняя крепость в Нувейба